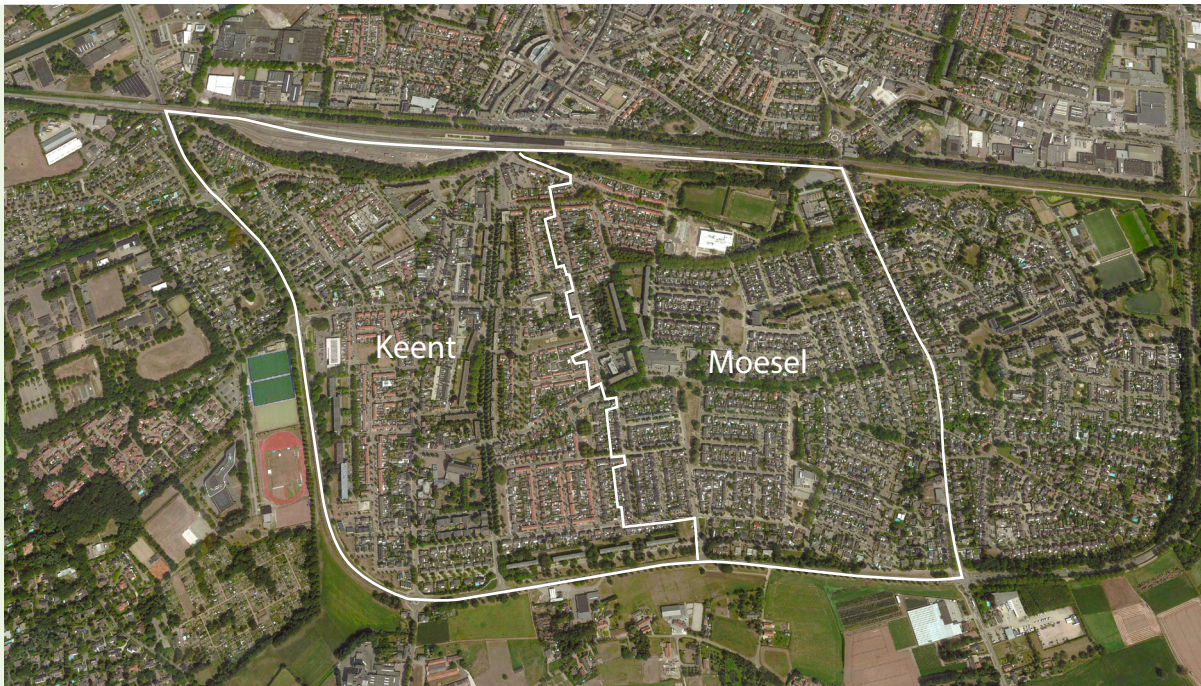




Gebiedsvisie Keent & Moesel Weert



Voor u ligt de publieksversie van de Gebiedsvisie Keent & Moesel.
Deze publieksversie geeft een compact en overzichtelijk beeld van de belangrijkste punten uit de Gebiedsvisie Keent & Moesel.



De Gebiedsvisie Keent & Moesel is een vervolg op de Stadsdeelvisie Weert-Zuid. Daarin was afgesproken om de toekomstbestendigheid van de 650 portieketagewoningen te onderzoeken. Het is vanzelfsprekend om daarbij de openbare ruimte, voorzieningen en wat leeft en speelt in de wijk samen te onderzoeken zodat er een totale visie ontstaat voor de twee wijken. In de visie kijken we samen met u 20 jaar vooruit. Dat betekent dat er concrete ontwikkelingen in staan die al op korte termijn kunnen gebeuren maar ook dromen voor de verdere toekomst. Het beschrijft de ontwikkelingsrichting voor Keent en Moesel voor de komende 20 jaar maar is nog zeker geen vastomlijnd plan.

Gemeente Weert en Wonen Limburg streven naar gemengde wijken waarin mensen elkaar tegenkomen en dezelfde buitenruimte gebruiken. Dit is de leidraad voor de ontwikkelingen die benoemd staan in deze visie:

- Voor de portieketagewoningen betekent dit dat op veel plekken wordt gedacht aan sloop en nieuwbouw of renovatie. Uitgangspunt is dat iedereen die dat wil in de wijken kan blijven wonen.
- Er wordt geïnvesteerd in groen, speelplekken, infrastructuur, riolering, klimaatadaptatie en energietransitie.
- We werken aan alle ontwikkelingen intensief samen met betrokken wijkorganisaties zoals zorgpartijen, Punt Welzijn, wijkraden en bewoners om laagdrempeliger toegankelijk te zijn voor wijkbewoners.
- Het lopende traject richting een nieuwe maatschappelijke voorziening in Moesel is ingepast in de visie.

De Gebiedsvisie Keent & Moesel helpt om dit allemaal in samenhang op te pakken. Er wordt voor elke deelontwikkeling bekeken hoe deze zoveel mogelijk kan bijdragen aan het gewenste toekomstbeeld voor Keent en Moesel.

De gebiedsvisie is tot stand gekomen met inbreng van bewoners, ondernemers en andere betrokkenen. Aan de hand van gesprekken en enquêtes is informatie verzameld die als basis is gebruikt voor de gebiedsvisie. Op p. 4 ziet u hiervan de resultaten van het bewonersonderzoek.

Uitgangspunten

Keent en Moesel zijn diverse wijken met een sterke identiteit en sociale betrokkenheid.



De bestaande groenstructuur van de wijk wordt versterkt. De verbindingen zowel intern als naar buiten toe worden verbeterd. De inrichting van de buitenruimte faciliteert beweging, ontmoeting en sociale veiligheid.



De wijken worden klimaatadaptief; o.a. hemelwater in de openbare ruimte dient zoveel mogelijk te infiltreren, groenstructuren met schaduw, minder verharding, meer divers groen. De wijken hebben ecologische structuren die verbonden zijn met het buitengebied.



De auto krijgt een minder dominante positie in de wijken, de fiets en lopen zijn de meest logische, snelste, gezondste en prettige keuze om te verplaatsen. De wijken zijn voorbereid op huidige ontwikkelingen in mobiliteitstransitie zoals plek voor deelauto's, mobiliteitshubs en kleinschalig (geautomatiseerd) openbaar vervoer.

Keent en Moesel zijn wijken met een divers, aantrekkelijk en toekomstbestendig aanbod van woningen en voorzieningen.



De wijken hebben een diverse bevolkingssamenstelling in leeftijd, herkomst, huishoudensgrootte, inkomen en (zorg)behoefte. De woningen en voorzieningen sluiten aan bij deze diversiteit.



Iedere bewoner kan zijn hele leven binnen de wijk wonen door de aanwezigheid van verschillende woningtypes en voorzieningen.



De stedenbouwkundige- en groenstructuur bepalen mede de identiteit van de wijk. De huidige opzet wordt gerespecteerd en versterkt.

Keent en Moesel zijn groene wijken waar men prettig en veilig kan verblijven en bewegen



De woningvoorraad in de wijken is van voldoende diversiteit en kwaliteit om de beoogde doelgroepen te kunnen huisvesten.



De woningen zijn toekomstbestendig m.b.t. duurzaamheid, energie en toegankelijkheid.



De winkels en andere voorzieningen sluiten aan bij de behoeften van de bewoners en zijn toekomstbestendig.

Keent-Moesel

Voorjaar 2020

De gemeente Weert, Wonen Limburg en de Provincie Limburg hebben met elkaar afgesproken samen met de wijkbewoners een plan te maken om de wijken Keent en Moesel klaar te maken voor de toekomst. Om te weten hoe de inwoners van Keent en Moesel het heden - en de toekomst van hun wijk zien, hebben we gesprekken gevoerd met de bewoners van de portieketagewoningen. En hebben we een enquête uitgezet naar de rest van de wijkbewoners. In dit overzicht een aantal bevindingen.

Respondenten

Portieketagewoningen

201 huisbezoeken → **31%** respons

85-90% deelname indien thuis

👍 Zeer hoge respons, veel dank aan bewoners!

Alle overige woningen

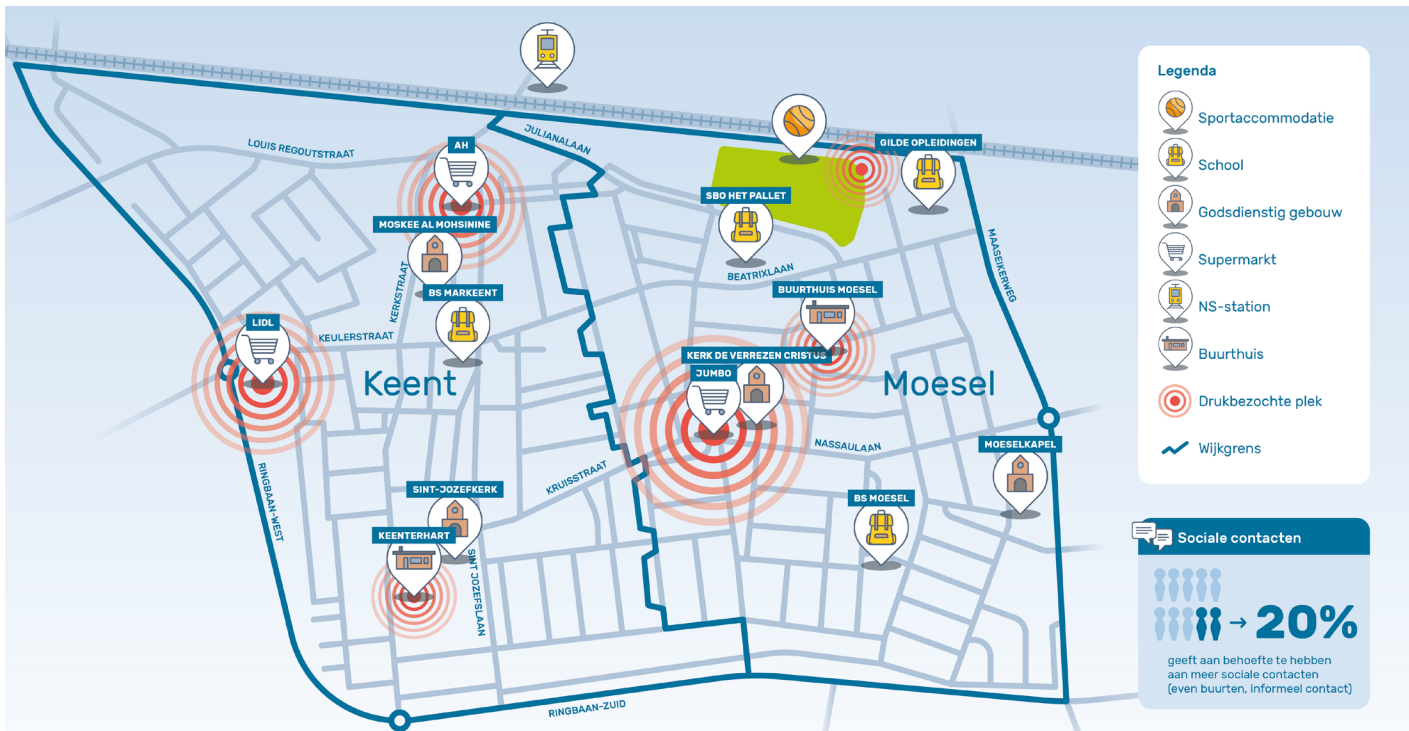
1.031 enquêtes → **30%** respons

waarvan

- 80%** kopers
- 20%** huurders
- 26%** Keent
- 36%** Moesel

Huishoudenssamenstelling

Alleenstaand	23%	57%
Samenwonend zonder kinderen	45%	17%
Samenwonend met kinderen	25%	13%
Zonder partner met kinderen	4%	13%



Tevredenheid*

Woonomgeving

Moesel	Keent
✓ 7,3	✓ 6,9

Wijk in totaliteit

Moesel	Keent
✓ 7,3	✓ 6,7

Veiligheidsgevoel*

Zeer veilig	19%
Redelijk veilig	70%
Niet zo veilig	10%
Helemaal niet veilig	1%

Ideën tot verbetering veiligere buurt/wijk:

- Handhaving, toezicht en preventie
- Inrichting en onderhoud openbaar gebied
- Bevolkingssamenstelling/nationaliteiten
- Te hard rijden aanpakken

Positieve punten - top 5

- Groen/Park/Speelplekken
- Winkels Oranjeplein
- Sociale contacten
- Buurthuis/Keenthart/Microbar
- Dichtbij centrum

Negatieve punten - top 5

- Slecht onderhouden straten en openbare ruimte
- Bomenoverlast
- Overlast en criminaliteit
- Zwerfafval en huisvuilbijplaatsing
- Cultuurverschillen

Tekortkomingen en wensen portieketagewoningen

Lift	35%
Gehorig	5%
Isolatie	17%
Te klein	2,5%
Overlig	17%
Geen	23,5%

Bereidheid om mee te denken

38%

Met name over:

- inrichting en onderhoud openbaar gebied
- veiligheid en leefbaarheid

Vrijwilligerswerk

33% Doet vrijwilligerswerk

16% Geeft aan iets te willen doen voor de wijk

Voorzieningen gebruik en belang - top 10

Voorziening	Gebruik	Belang
1 Winkels voor dagelijkse boodschappen	3.0	3.0
2 Geldautomaat	2.5	2.5
3 Medische voorzieningen	2.0	2.0
4 Uitgaansgelegenheden	2.0	2.0
5 Sportvoorzieningen	2.0	2.0
6 Buurthuis/multifunctioneel centrum	2.0	2.0
7 Openbaar vervoer	1.5	1.5
8 Speelvoorzieningen	1.5	1.5
9 Schoolvoorzieningen	1.5	1.5
10 Kerk/moskee	1.0	1.0

Voorzieningen die men mist - top 10

- Winkels, restaurants, terras
- Speelplekken
- Bankjes bij speelplekken en park met bankjes
- Omheinde hondenuitlaatplek
- Sportvoorzieningen buiten
- Diversiteit groen
- Sportschool/gymzaal
- Afvalbakken en containers
- Geldautomaat/bankfiliaal
- Parkeerplaatsen

* Deze onderwerpen zijn niet aan bod gekomen bij de gesprekken met de bewoners van de portieketagewoningen. Alle overige informatie in deze infografic is het resultaat vanuit de enquête en de huisbezoeken (portieketagewoningen).



Gebiedsvisie Keent & Moesel



De wijken Keent en Moesel zijn heel verschillend: ze hebben ieder een eigen identiteit met verschillende sterke en zwakke punten. Dat maakt ook dat er per wijk andere aandachtspunten zijn. In de gebiedsvisie schetsen we het gewenste toekomstbeeld. De daadwerkelijke realisatie van deze ideeën is afhankelijk van de inzet van vele partijen: de gemeente, Wonen Limburg, bedrijven en maatschappelijke partners spelen hierin een grote rol. Maar ook bewoners dragen bij aan de ontwikkelingen in hun wijk, bijvoorbeeld door de aanpassingen die zij in hun woning doen of initiatieven die zij voor hun buurt ondernemen.

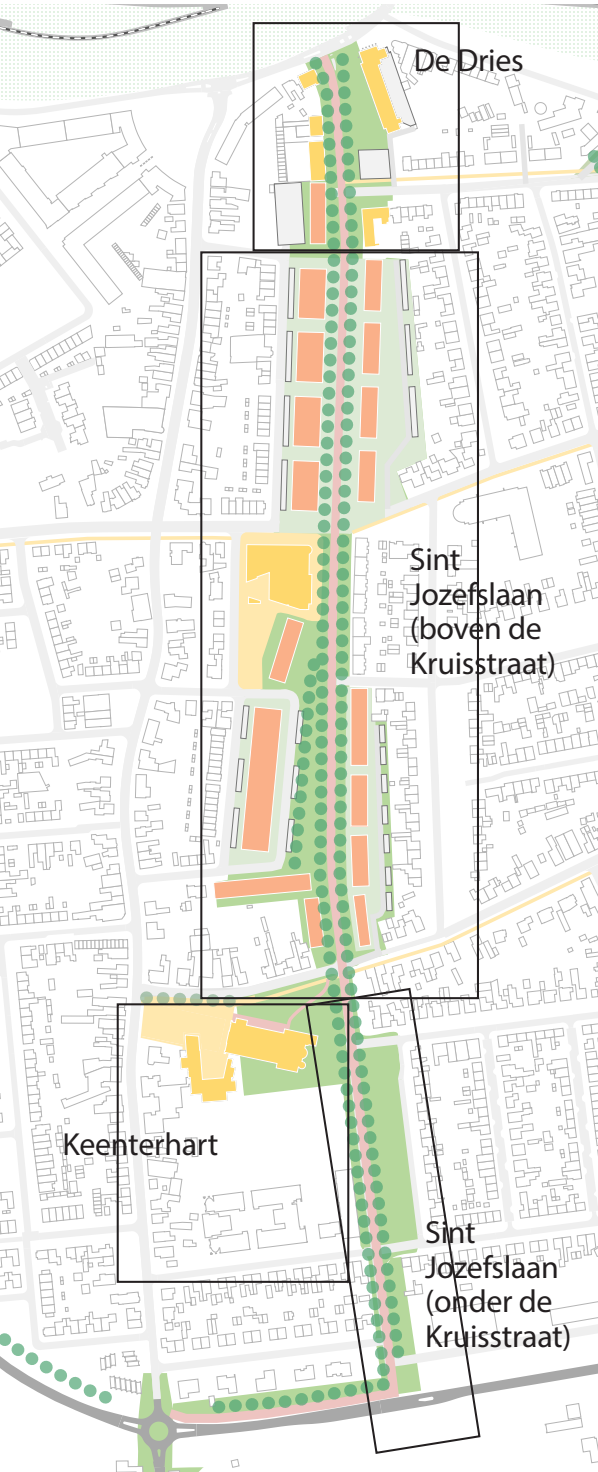
Om te bereiken dat deze ideeën in samenhang worden uitgevoerd en elkaar versterken zijn de volgende uitgangspunten gekozen voor de inrichting:

- Voor Keent en Moesel gaan we uit van ieder een eigen **centrale as** waaraan de belangrijkste **voorzieningen** zijn gelegen. De assen hebben een groen en autoluw karakter. Langs de randen worden **nieuwe woningen** gebouwd.
- Om te zorgen dat men overal prettig en veilig kan komen wordt de inrichting van de bestaande **wegen** aangepast. Er komen voorzieningen voor fietsers en voetgangers en er wordt meer groen aangeplant.
- In de woonbuurten worden de **plantsoenen** opgeknapt met meer ruimte voor spelen en ontmoeten. Er worden nieuwe **eengezinswoningen en appartementen** toegevoegd op de locaties van de bestaande flats of op nieuwbouwlocaties.

As Keent



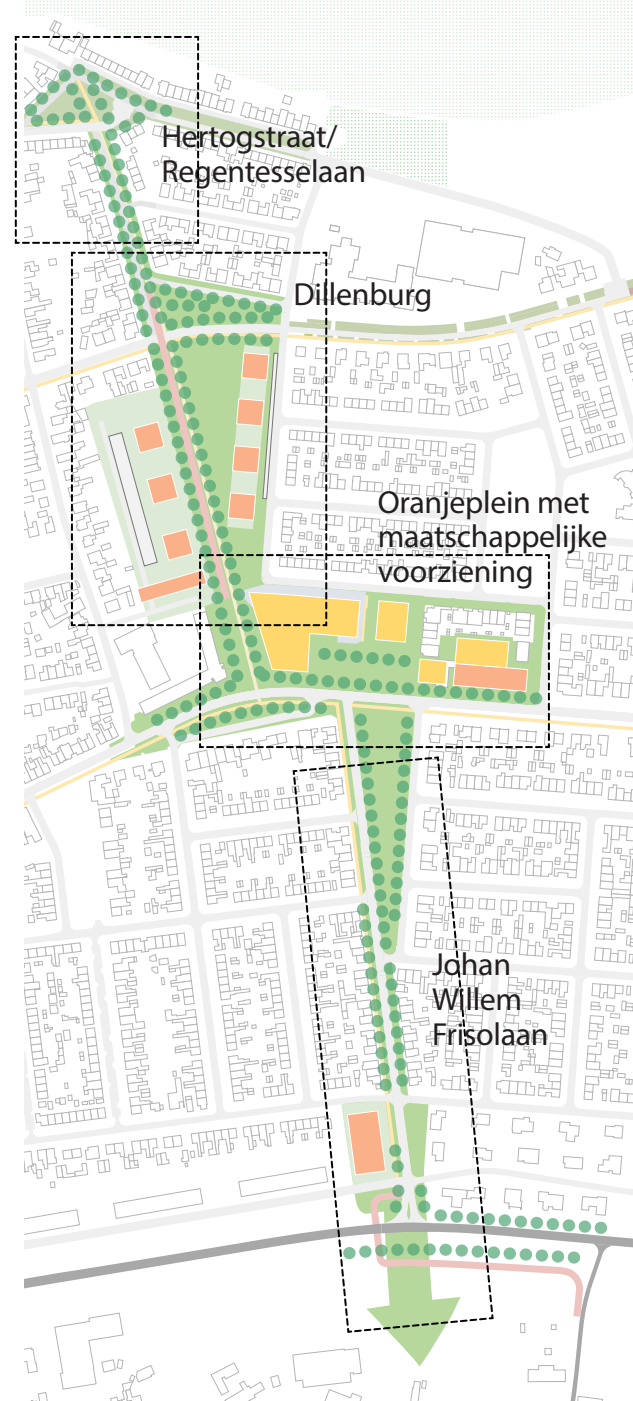
Mogelijke toekomstige invulling Sint Jozefslaan



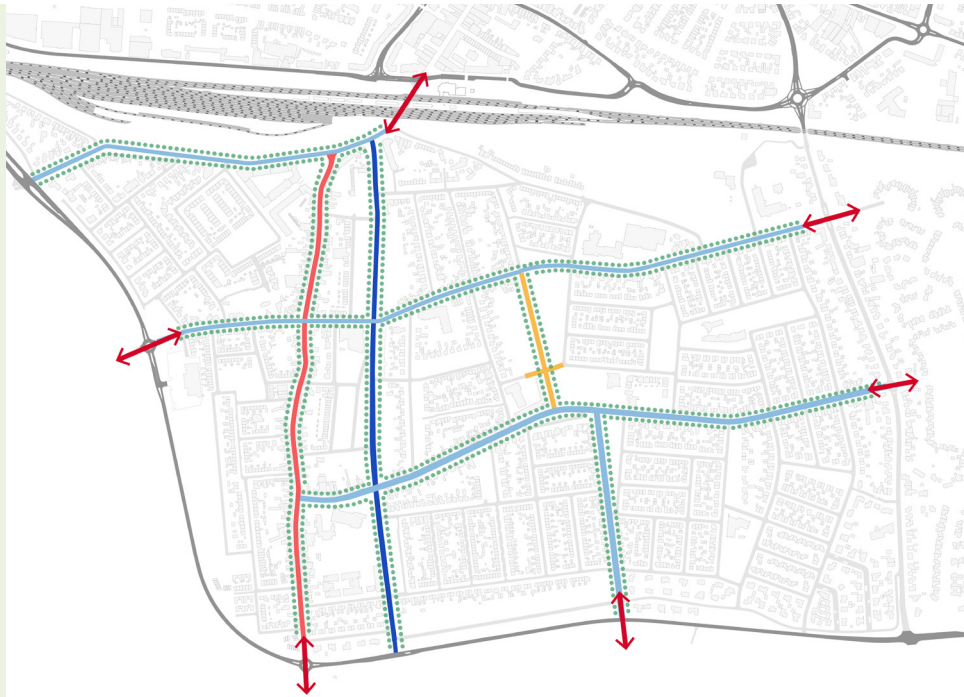
- De Sint Jozefslaan wordt een groene boulevard. Het autoverkeer wordt teruggebracht zodat er meer ruimte is voor bijvoorbeeld spelen, een bloementuin of een bankje om een burenpaartje te maken.
- Op de Sint Jozefslaan wordt een veilige fietsroute naar de winkels in wijk, de school of naar het stadscentrum van Weert aangelegd.
- Aan de Dries worden voor de leegstaande winkelruimtes nieuwe bestemmingen gezocht. Het plein wordt aantrekkelijker om te verblijven door het toevoegen van groen en bankjes.
- De school Markeent is veiliger bereikbaar en rondom de school is meer ruimte voor spelen en halen/brengen van de kinderen.
- Het Keenter Hart en de omliggende bebouwing is het trefpunt in de wijk. Het kerkplein nodigt uit voor ontmoeten en verblijven door het toevoegen van groen en zitgelegenheid.
- De portieketage woningen van Wonen Limburg worden vervangen door nieuwe appartementen langs de Sint Jozefslaan. Met de eigenaren van woningen aan de westzijde van de Sint Jozefslaan gaan we in overleg om samen de toekomst van de appartementen te bespreken.
- Er komt een meer logische route voor fietsers aan de oostzijde van de Sint Jozefslaan naar de rotonde Kerkstraat/Ringbaan Zuid.

As Moesel

- Door het verbinden van de plantsoenen aan de Regentesselaan, Dillenburg en Johan Willem Frisolaan ontstaat een nieuw park. Het nieuwe Moeselpark verbindt het Spoorpark met het buitengebied ten zuiden van Moesel.
- Centraal in het gebied ligt het voorzieningencentrum Oranjeplein. Het winkelcentrum heeft een divers aanbod aan winkels met een uitnodigende openbare ruimte. Het gebied is ook 's avonds prettig en veilig.
- Een mogelijke plek voor de nieuwe maatschappelijke voorziening is de locatie van de Microhal.
- De portieketagewoningen aan de Dillenburg en Louise de Colignystraat worden vervangen door nieuwbouw in de vorm van losse torens. Op deze wijze is het park ook vanuit de buurten zichtbaar en bereikbaar.
- De kruising Johan Willem Frisolaan/Ringbaan Zuid wordt beter en veiliger oversteekbaar voor fietsers en voetgangers.
- Op de hoek Laurenburg/Johan Willem Frisolaan is ruimte voor een nieuw appartementengebouw.



Wegen



- De wijkwegen worden als prettig en verkeersveilig ervaren doordat er meer ruimte wordt gemaakt voor fietsers, voetgangers en groen. De uitvoering hiervan zal veelal gekoppeld zijn aan de vervanging van de riolering en de afkoppeling van het schoon hemelwater.
- De rijbanen van de Sint Jozefslaan, Beatrixlaan/Victor de Stuersstraat, Nassaulaan/Kruisstraat, Louis Regoutstraat en Johan Willem Frisolaan worden versmald en er worden fietsstroken toegevoegd. De wegen zijn groen en lommerrijk.
- De Kerkstraat is in 2020 heringericht en vormt een veilige fietsverbinding.
- De Dillenburg wordt alleen toegankelijk voor fietsers.



Mogelijke invulling Beatrixlaan 2025

Buurten



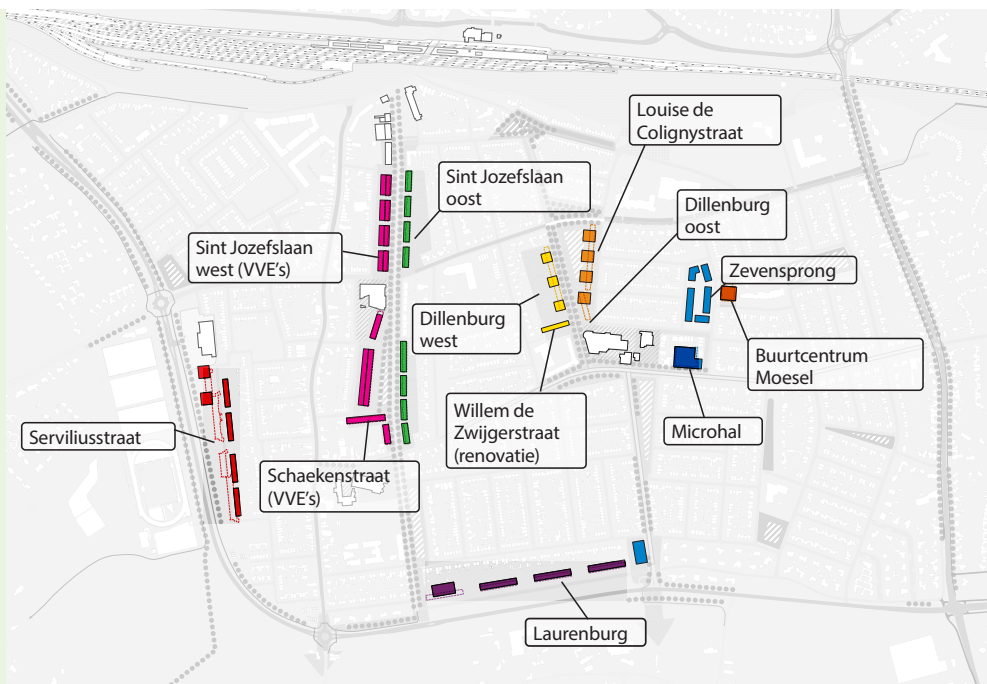
- De woonbuurten zijn aangenaam en veilig om te wonen met veel verschillende typen woningen voor iedereen.
- De portieketage woningen aan de Serviliusstraat en Laurenburg worden vervangen door nieuwbouw. Er komen eengezinswoningen en enkele appartementenblokjes voor in de plaats.
- De plantsoenen zijn het hart van de buurt, hier ontmoeten jong en oud elkaar dichtbij huis. In elke buurt wordt gezorgd voor een nieuwe speelplek met zitgelegenheid.
- Door het planten van verschillende soorten bloeiende heesters en struiken wordt de biodiversiteit vergroot. Waar mogelijk worden plekken voor wateropvang (wadi's) aangelegd.



Mogelijke invulling Moeselplein 2040

Fasering en programma woningbouw

- Fase 0
0-5 jaar
- Fase 1
3-8 jaar
- Fase 2
5-10 jaar
- Fase 3
8-13 jaar
- Fase 4
10-15 jaar
- Fase 5
12-18 jaar
- Parallelfase



Sint Jozefslaan



Serviliusstraat

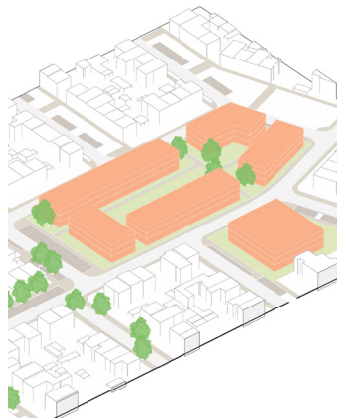


Dillenburg, Willem de Zwijgerstraat en Louise de Colignystraat

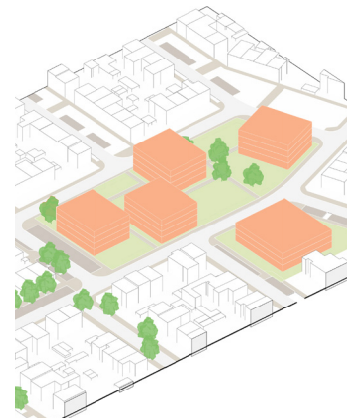


Zevensprong en Buurtcentrum Moesel

Variant 1:
Hofje met
gemeenschappelijke
binnentuin



Variant 2:
Appartementen-
blokjes



Laurenburg

Appartementen
hoek Laurenburg/
Sint Jozefslaan

Bestaande groene
tussengebieden Laurenburg

Eengezinswoningen Laurenburg

Appartementen hoek
Laurenburg/Johan
Willem Frisolaan

- Openbaar groen
- Privé groen
- Nieuwbouw (eengezinswoningen)
- Nieuwbouw (appartementen)
- Parkeren

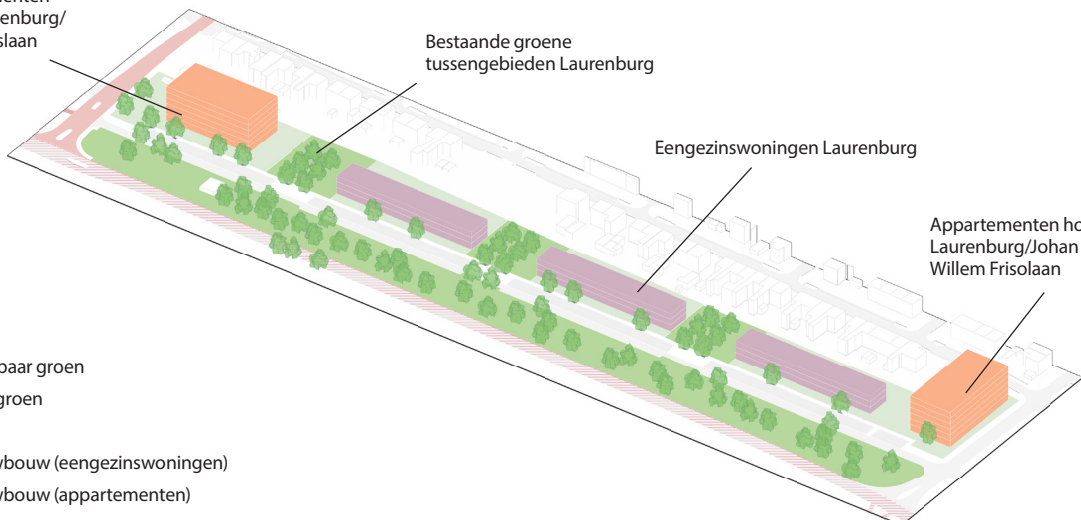




Foto: RH Vastgoed en Media Weert

Met hulp van u!

De Gebiedsvisie Keent & Moesel is tot stand gekomen met inbreng van veel bewoners, ondernemers en andere betrokkenen. Aan de hand van (huiskamer)gesprekken met bewoners van de portieketagewoningen, een enquête die gehouden is onder de andere inwoners van Keent en Moesel, een enquête die is gehouden onder de bedrijven en gesprekken met stakeholders is veel informatie opgehaald en zijn meningen en ideeën verzameld. Voor meer informatie over het bewonersonderzoek, kijk op: www.keentmoesel.nl.

De Gebiedsvisie Keent & Moesel is op 3 februari 2021 vastgesteld door de gemeenteraad van Weert.

De visie is in te zien op www.keentmoesel.nl